

Klipsch

ЛЕГЕНДАРНЫЙ АМЕРИКАНСКИЙ ЗВУК

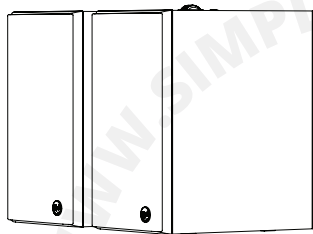


С 1946 Г.

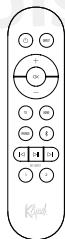
THE NINES II
Активные мониторы

Это руководство пользователя является интеллектуальной собственностью
ООО «Симпл дистрибьюшн» и защищено авторским правом. www.simpledistribution.ru

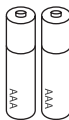
СОДЕРЖИМОЕ УПАКОВКИ



Акустические системы (2)



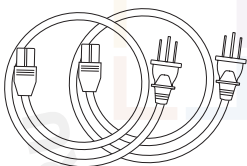
Пульт ДУ



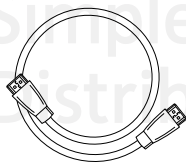
Батарейки



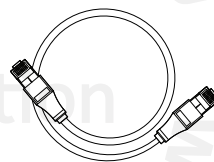
Микрофон



Шнур питания (2)

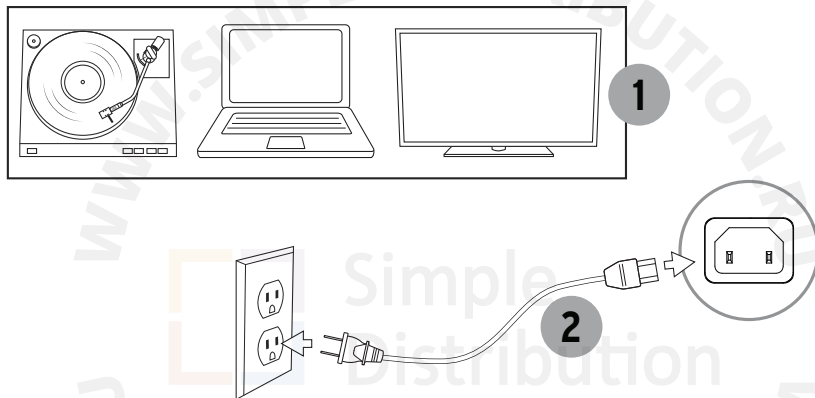


Кабель HDMI

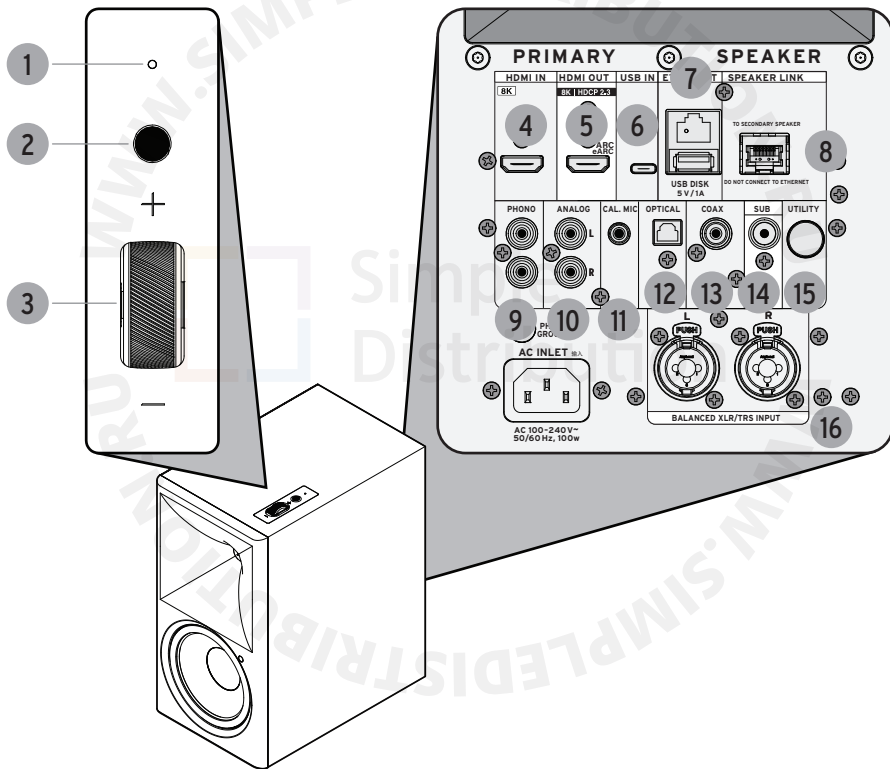


Акустический кабель
CAT6 (4 м)

ПОДКЛЮЧЕНИЕ



АКТИВНАЯ АС



УПРАВЛЕНИЕ

- 1 Индикатор питания/источника сигнала
- 2 Многофункциональная кнопка
- 3 Регулятор громкости
- 4 Вход HDMI
- 5 Выход HDMI
- 6 Вход USB Audio
- 7 Порт Ethernet
- 8 Порт для подключения пассивной АС
- 9 Вход фоновкорректора
- 10 Аналоговый вход
- 11 Калибровочный микрофон
- 12 Оптический вход
- 13 Коаксиальный вход
- 14 Выход на сабвуфер
- 15 Функциональная кнопка
- 16 Балансные входы

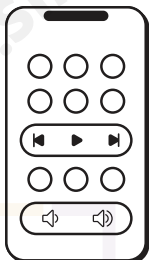
ПРИЛОЖЕНИЕ KLIPSCH CONNECT PLUS

Просканируйте QR-код для расширения функциональных возможностей системы.

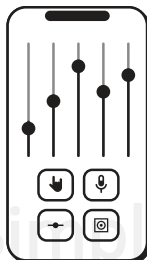
СКАЧАТЬ ВЕРСИЮ
ДЛЯ ANDROID



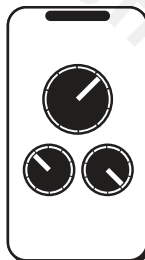
СКАЧАТЬ ВЕРСИЮ
ДЛЯ IOS



ПРОГРАММНЫЙ
ПУЛЬТ ДУ



ЭКВАЛАЙЗЕР

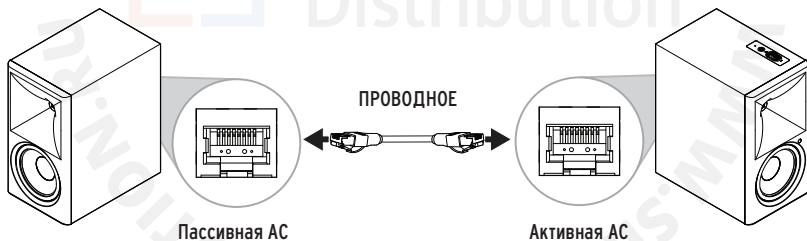


УПРАВЛЕНИЕ
КАНАЛАМИ



ПОДДЕРЖКА

СОЕДИНЕНИЕ ЛЕВОЙ И ПРАВОЙ КОЛОНОК



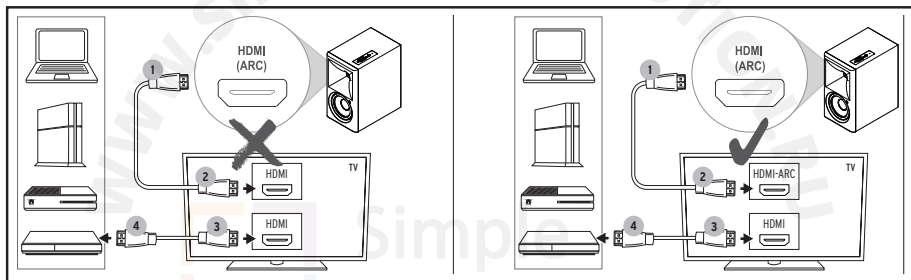
Для воспроизведения звука высокого разрешения Hi-Res 96K/24-Bit используйте кабель, включенный в комплект.

С помощью приложения активную АС можно определить как левую или правую колонку в стереопаре.

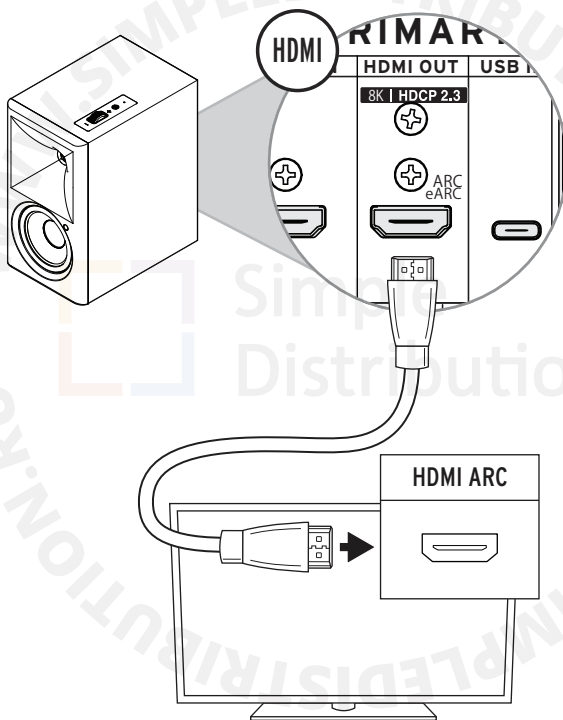
Соединения – HDMI eARC

(если ваш телевизор не имеет выхода HDMI-ARC, переходите к следующей странице)

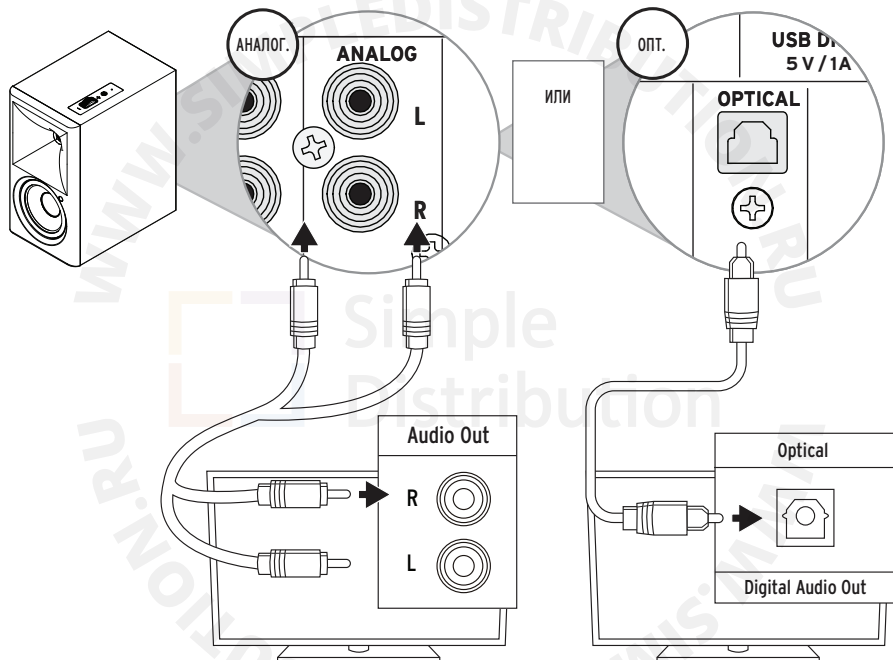
Стандартный вход HDMI не передает аудиосигнал телевизора на колонки. Для приема аудиосигнала колонки должны быть подключены к выходу HDMI-ARC, а также оптическому или аналоговому аудиовыходу телевизора.



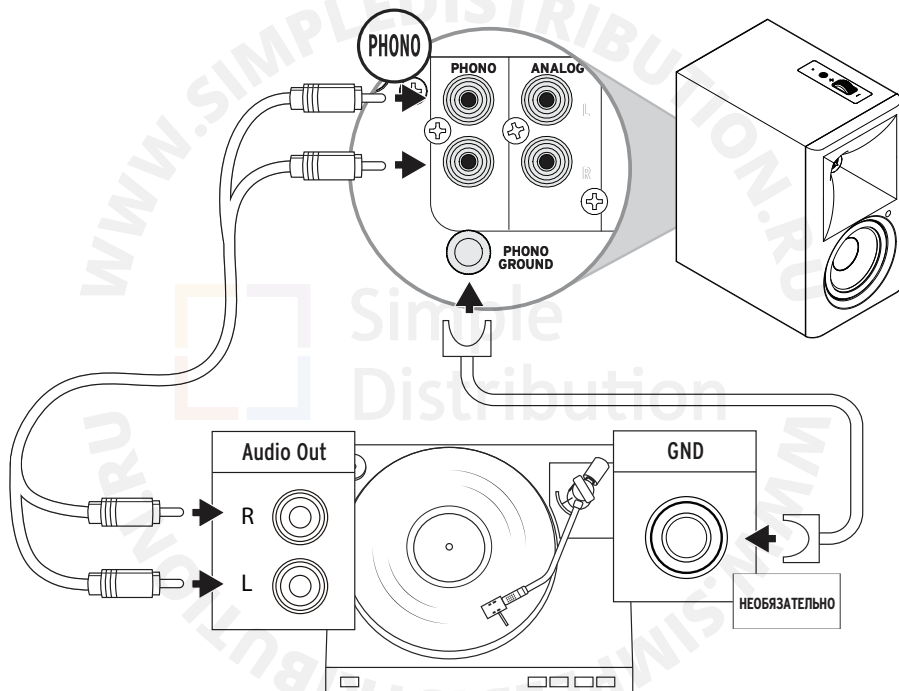
СОЕДИНЕНИЯ – ТЕЛЕВИЗОР



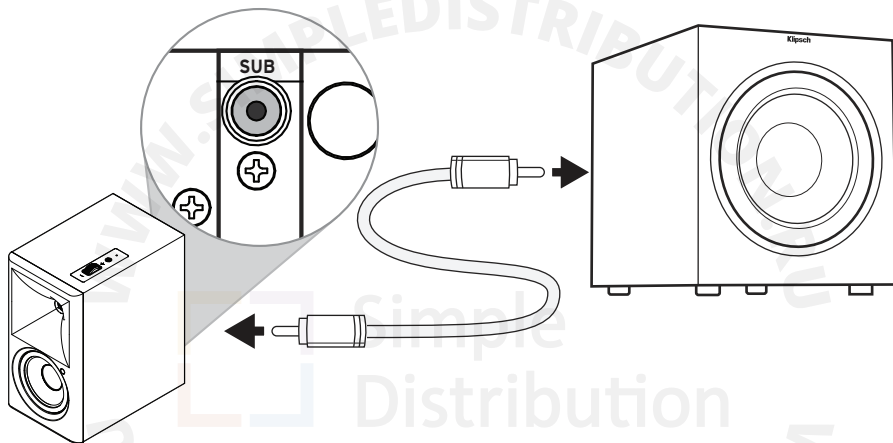
СОЕДИНЕНИЯ – ТЕЛЕВИЗОР



СОЕДИНЕНИЯ – ПРОИГРЫВАТЕЛЬ



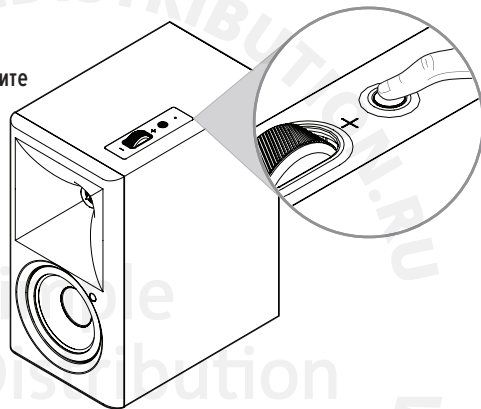
ВЫХОД НА САБВУФЕР



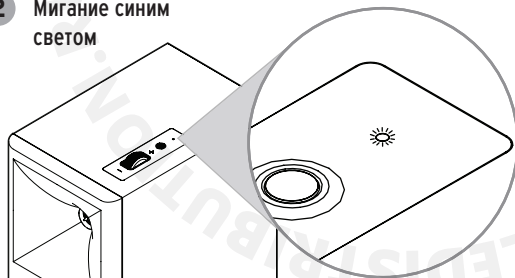
Управление сабвуфером осуществляется через приложение.

СОЕДИНЕНИЯ – BLUETOOTH®

- 1 Нажмите и задержите на 3 секунды*



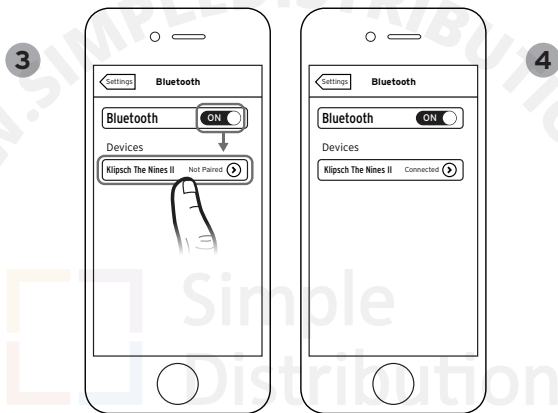
- 2 Мигание синим светом



Синий (мигание)

* Только для соединения по Bluetooth

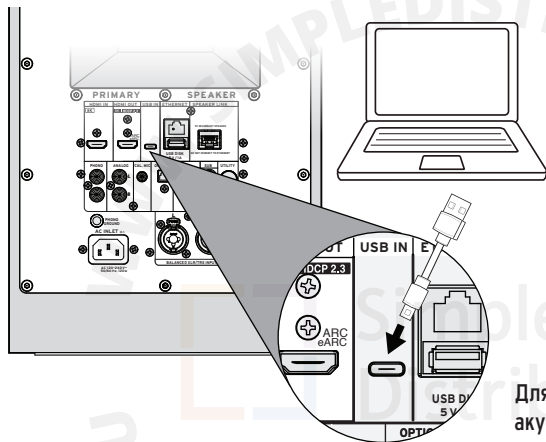
Иллюстрация приведена в качестве примера. В списке Devices (Устройства) у вас может быть выбрано другое устройство.



5 Ровное свечение синим светом

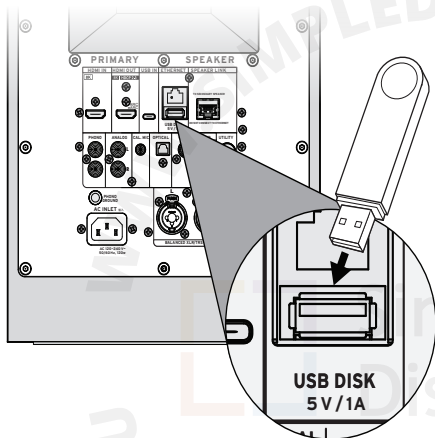


СОЕДИНЕНИЯ - USB



Для воспроизведения звука подключите акустическую систему к компьютеру.

СОЕДИНЕНИЯ - USB



Порт USB используется для обновления прошивки, а также для воспроизведения аудиофайлов. Поддерживаются форматы MP3 и WAV. Запоминающее USB-устройство (флешка) должно быть отформатировано для совместимости с файловой системой FAT32.

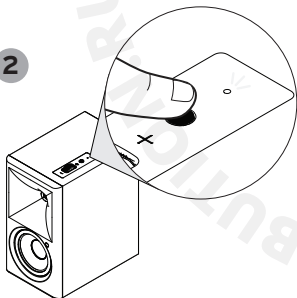
СОЕДИНЕНИЯ - USB

1



Убедитесь, что ваше запоминающее USB-устройство (флешка) отформатировано в FAT32, и содержит MP3- и WAV-файлы.

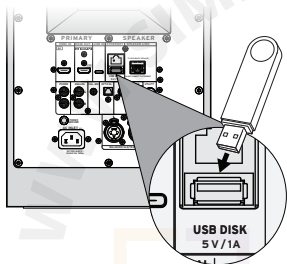
2



Включите питание системы и подождите несколько секунд, пока она выйдет на рабочий режим.

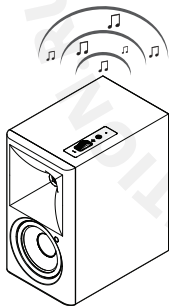
СОЕДИНЕНИЯ - USB

3



Вставьте флешку в порт USB, как показано на иллюстрации.

4



Включите воспроизведение записанных на ней звуковых файлов.

ПУЛЬТ ДИСТАНЦИОННОГО УПРАВЛЕНИЯ



Информацию о кнопках My Input смотрите на следующей странице.

КОНФИГУРИРУЕМ КНОПКИ MY INPUT



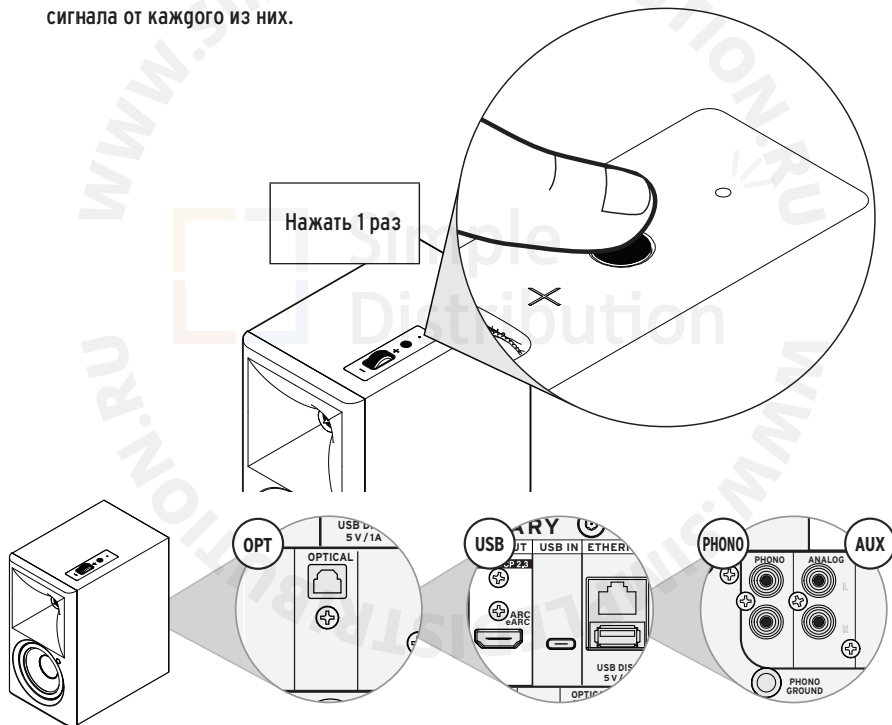
Нажмите
и задержите
на 3 секунды*

* Преварительно задайте все настройки,
которые вы хотите сохранить.

Настройки, которые можно сохранить: звуковой
режим, установки эквалайзера, выбранный источник,
плейлист/станция

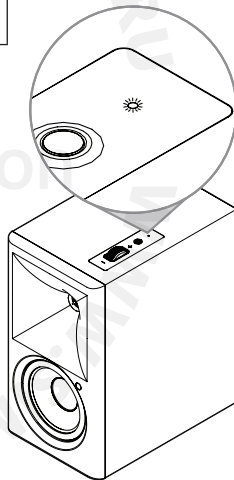
ВЫБОР ИСТОЧНИКА

ПРИМЕЧАНИЕ: небольшие различия в громкости между разными источниками являются нормой. Это сделано специально для поддержания оптимального уровня сигнала от каждого из них.

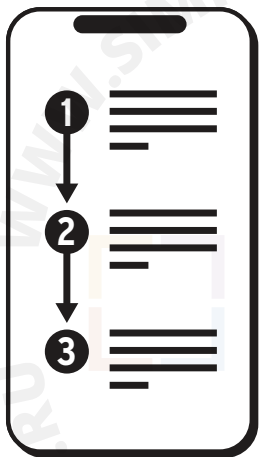


ИНДИКАТОР ПИТАНИЯ И ИСТОЧНИКА

ОРАНЖЕВЫЙ = телевизор	ГОЛУБОЙ = сеть	СИНИЙ = Bluetooth-соединение	ЖЕЛТЫЙ = устройство, подключенное к цифровому коаксиальному входу
ЗЕЛЕНЫЙ = устройство, подключенное к аналоговому входу	ФИОЛЕТОВЫЙ = проигрыватель	ПУРПУРНЫЙ = устройство, подключенное к балансным входам	
СВЕТЛО-ЗЕЛЕНЫЙ = устройство, подключенное к HDMI	КРАСНЫЙ = устройство, подключенное к оптическому входу	БЕЛЫЙ = устройство, подключенное к порту USB-C	



НАСТРОЙКА С ПОМОЩЬЮ СИСТЕМЫ DIRAC®



Следуйте подсказкам на экране приложения Klipsch Connect Plus.

ТРАНСЛЯЦИЯ ПОТОКОВОЙ МУЗЫКИ

После настройки акустической системы The Nines II с помощью приложения Klipsch Connect Plus вы можете подключиться к указанным ниже стриминговым сервисам.



В качестве пульта управления для Spotify используйте телефон, планшет или компьютер. Для получения дополнительной информации перейдите по ссылке: spotify.com/connect.



Функция Apple AirPlay обеспечивает беспроводную передачу аудиоконтента с мобильного устройства iPhone, iPad, HomePod, HomePod mini или Apple TV на совместимую домашнюю аудиосистему. Управление воспроизведением осуществляется касаниями экрана или голосовыми командами для Siri.

Чтобы использовать AirPlay с системой The Nines II, рекомендуем установить последнюю версию iOS, iPadOS или macOS.

Для получения инструкций по использованию AirPlay перейдите по ссылке: <https://support.apple.com/en-us/HT202809>

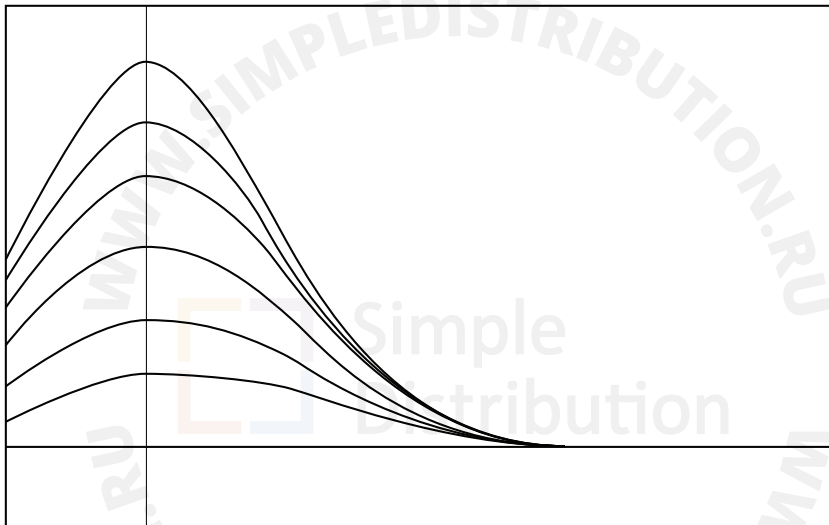


Для получения инструкций по использованию TIDAL Connect перейдите по ссылке: <https://tidal.com/connect>



Для получения инструкций по использованию Chromecast перейдите по ссылке: <https://support.google.com/chromecast/answer/6279392?hl=en>

ДИНАМИЧЕСКАЯ КОРРЕКЦИЯ БАСА

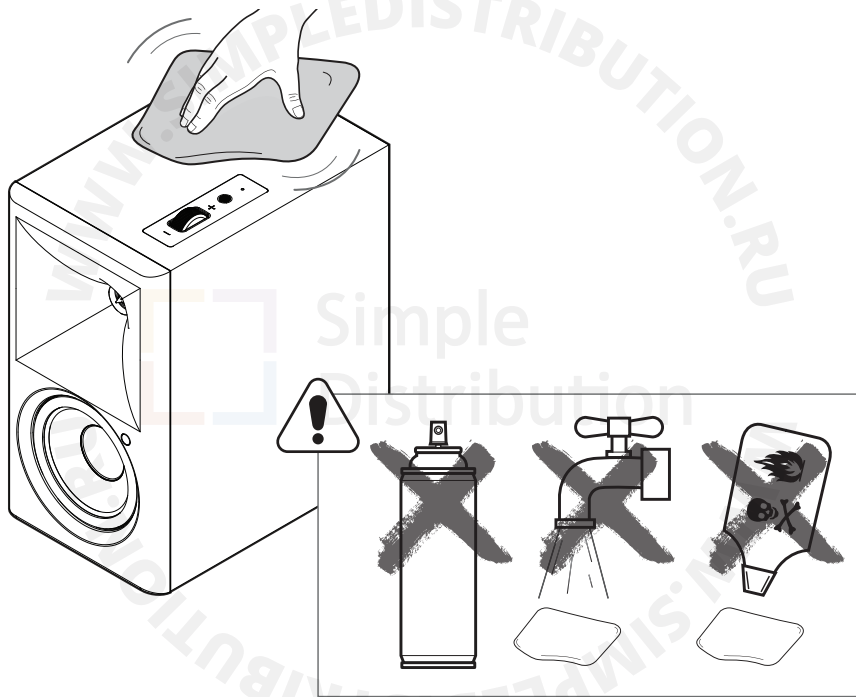


Функция динамической коррекции баса (Dynamic Bass EQ) доступна только через приложение Klipsch Connect.

Функция динамической коррекции баса обеспечивает автоматическую подстройку уровня нижних частот при изменении громкости музыки.

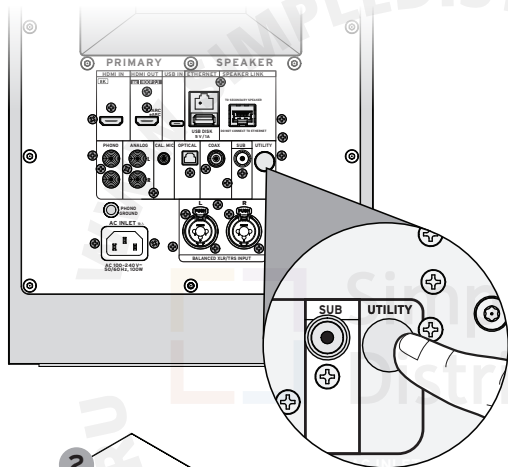
Для достижения наилучших результатов установите громкость источника на максимум.

УХОД И ЧИСТКА



* ДЛЯ ПРОТИРКИ ИСПОЛЬЗУЙТЕ ТОЛЬКО ТКАНЬ ИЗ МИКРОФИБРЫ

СБРОС НАСТРОЕК



- 1 Нажмите и задержите на 10 секунд.

Сброс настроек

Эта функция обеспечивает сброс всех ваших настроек с восстановлением стандартных заводских установок.



«СБРОС НАСТРОЕК»

ПРИМЕЧАНИЕ При сбросе настроек удаляется также история событий, связанных с сопряжением Bluetooth.

ДЕКОДИРОВАНИЕ МНОГОКАНАЛЬНЫХ ФОРМАТОВ И РЕЖИМЫ ЗВУКА

ВХОДНЫЕ ЦИФРОВЫЕ АУДИОСИГНАЛЫ, КОТОРЫЕ СПОСОБНА ДЕКОДИРОВАТЬ СИСТЕМА THE NINES II	PCM
	LPCM go 8 каналов
	Dolby Audio-Dolby Digital (2.0, 5.1 и гр.)
	Dolby Audio-Dolby Digital Plus (2.0, 5.1, 7.1 и гр.)
	Dolby TrueHD
	Dolby Atmos
	DTS
	DTS-HD
DTS:X	

The Nines II имеет несколько режимов воспроизведения, которые пользователь может выбирать по своему усмотрению. В зависимости от выбранного режима, система применяет несколько разные методы для микширования многоканального звука в двухканальный формат. В следующей таблице представлен перечень этих режимов. Для каждого из них указан соответствующий тип многоканального формата и ганы рекомендации по оптимальному использованию режима. Для получения дополнительной информации о декодировании и совместимости с различными типами телевизоров перейдите по ссылке support.klipsch.com.

ДЕКОДИРОВАНИЕ МНОГОКАНАЛЬНЫХ ФОРМАТОВ И РЕЖИМЫ ЗВУКА

РЕЖИМЫ ВОСПРОИЗВЕДЕНИЯ, ВЫБИРАЕМЫЕ ПОЛЬЗОВАТЕЛЕМ	ФОРМАТ ВЫХОДНОГО СИГНАЛА	РЕКОМЕНДАЦИИ
MOVIE (по умолчанию)	Dolby Atmos – сведение до 2.0 или 2.1	Настройка для повседневного применения, которая обеспечивает максимальный эффект погружения и полную отдачу системы. Режим Movie идеально подходит для аудиодорожек фильмов и телепередач. Система сводит все аудиоканалы, адаптируя их к доступной конфигурации АС, и создает объемную виртуальную звуковую панораму. Этот режим подчеркивает окружающий эффект и повышает четкость диалогов.
MUSIC	Dolby Atmos – сведение до 2.0 или 2.1	Режим Music отражает стремление к воссозданию звучания в том виде, как это было задумано режиссером. Функции виртуализации, улучшения диалогов и окружающего эффекта отключаются, но сохраняется алгоритм сведения числа каналов до доступной конфигурации АС.
DIRECT	2-канальный	Для воспроизведения High-Res 96kHz, 24-bit аудио – звука с максимально высоким разрешением.

УСТРАНЕНИЕ НЕИСПРАВНОСТЕЙ

Для получения более подробной информации и инструкций по устранению неисправностей посетите Klipsch.com

ПОТРЕБЛЯЕМАЯ МОЩНОСТЬ

ИНФОРМАЦИЯ О ПОТРЕБЛЯЕМОЙ МОЩНОСТИ	
РЕЖИМ ОЖИДАНИЯ СЕТИ	Потребляемая мощность менее 2 Вт.
ДРУГИЕ РЕЖИМЫ РАБОТЫ	Если в течение 15 минут на вход не поступает сигнал, потребляемая мощность устройства снижается до 2 Вт и менее.



Works with
Apple AirPlay

Знак «Works with Apple AirPlay» указывает на то, что данное устройство разработано специально для работы с указанной технологией и сертифицировано разработчиком на соответствие стандартам Apple.

Apple, AirPlay, Apple TV, HomePod, HomePod mini, iPad, iPhone и Siri являются товарными знаками Apple Inc., зарегистрированными в США и других странах. Товарный знак “iPhone” используется в Японии по лицензии iPhone K.K.

dts x

Изготовлено по лицензии компании DTS, Inc. и/или ее дочерних структур. С информацией о патентах можно ознакомиться на сайте <https://xperi.com/dts-patents/>. DTS, логотип DTS, DTS:X, логотип DTS:X и Virtual:X являются товарными знаками или зарегистрированными товарными знаками компании DTS, Inc. и/или ее дочерних структур в США и/или других странах. © DTS, Inc. и/или ее дочерние структуры. Все права защищены.

 **Bluetooth®**

Название и логотип *Bluetooth®* являются зарегистрированными товарными знаками Bluetooth SIG, Inc. и используются Klipsch Group, Inc. по лицензии. Другие товарные знаки и торговые названия являются соответственно собственностью их владельцев.

HDMI™
HIGH-DEFINITION MULTIMEDIA INTERFACE

Названия HDMI, HDMI High-Definition Multimedia Interface, торговое оформление HDMI и логотипы HDMI являются товарными знаками или зарегистрированными товарными знаками HDMI Licensing Administrator, Inc. в США и других странах.

ПОДДЕРЖИВАЕТ



Названия Dolby, Dolby Vision, Dolby Atmos и двойной символ D являются товарными знаками Dolby Laboratories Licensing Corporation. Производится по лицензии Dolby Laboratories. Конфиденциальные неопубликованные материалы. Copyright © 2012-2024 Dolby Laboratories. Все права защищены.



Dirac и Dirac Live являются товарными знаками, принадлежащими компании Dirac Research AB. © 2024 Dirac Research AB.



На программное обеспечение Spotify распространяются сторонние лицензии, с которыми можно ознакомиться здесь: www.spotify.com/connect/third-party-licenses



TIDAL является товарным знаком компании TIDAL MUSIC AS.



Google Cast является товарным знаком компании Google LLC.



QQ Music является зарегистрированным товарным знаком Tencent Music Entertainment Group (TME)

ВАЖНЫЕ УКАЗАНИЯ ПО БЕЗОПАСНОЙ ЭКСПЛУАТАЦИИ

1. ПРОЧИТИЕ это руководство.
2. СОХРАНИТЕ это руководство.
3. ПРИНИМАЙТЕ ВО ВНИМАНИЕ все предостережения.
4. СЛЕДУЙТЕ всем указаниям этого руководства.
5. НЕ ИСПОЛЬЗУЙТЕ устройство рядом с водой.
6. Для чистки используйте только СУХУЮ ТКАНЬ.
7. НЕ ПЕРЕКРЫВАЙТЕ вентиляционные отверстия. При установке и настройке устройства соблюдайте указания изготовителя.
8. НЕ РАСПОЛАГАЙТЕ устройство рядом с радиаторами, обогревателями, усилителями и другими устройствами, выделяющими тепло.
9. Обращаем ваше внимание на конструкцию разнополюсной вилки или вилки с заземлением, которая обеспечивает безопасность пользователя. Разнополюсная вилка имеет два плоских контакта разной ширины. Вилка с заземлением имеет два вывода, третий вывод – заземляющий. Более широкий третий вывод предусмотрен для обеспечения безопасности. Если входящая в комплект вилка не подходит к вашей розетке, обратитесь к электрику для замены розетки.
10. Кабель питания прокладывайте так, чтобы случайно не наступить на него. Оберегайте кабель от повреждений, особенно участки у вилки, розетки и гнезда питания на задней панели устройства.
11. Используйте только принадлежности и дополнительные устройства, рекомендованные изготовителем.
12. Используйте только сервисные тележки, стойки, треноги, крошечные и столы, рекомендованные изготовителем или прощаемые вместе с устройством. Перемещение тележки с установленным на ней оборудованием должно осуществляться с соблюдением мер предосторожности во избежание ее падения и травмирования персонала.
13. ОТКЛЮЧАЙТЕ устройство от сети во время грозы или, когда вы не собираетесь пользоваться им в течение длительного времени.
14. Обслуживание и ремонт поручайте только квалифицированному персоналу. Обращайтесь в пункт сервисного обслуживания в случае любого повреждения устройства, включая его ненормальную работу, падение, повреждение сетевого шнура или вилки, попадание внутрь жидкости или посторонних предметов.
15. Не допускайте попадания на устройство капель или брызг воды. Не ставьте на устройство вазы с водой и другие подобные предметы.
16. Для полного отключения устройства от электросети извлеките вилку из розетки.
17. Сетевая вилка используется для отключения устройства от электросети, и должна быть легко доступной.
18. Не перегружайте номинальную мощность розетки, подключая к ней удлинитель, так как это может привести к поражению электрическим током или возгоранию.
19. Устройство следует использовать при температуре окружающей среды не выше 45°C.



Восплачительный знак внутри равностороннего треугольника предупреждает пользователя о наличии в документации важных инструкций по эксплуатации и техническому обслуживанию устройства.




Символ молнии со стрелкой внутри равностороннего треугольника предупреждает пользователя о наличии внутри корпуса неизолированного напряжения – достаточно высокого, чтобы представлять реальную опасность.

ПРЕДУПРЕЖДЕНИЕ Для предотвращения риска возгорания или поражения электрическим током не подвергайте устройство воздействию дождя или влаги.

ПРЕДУПРЕЖДЕНИЕ Во избежание получения травм данное устройство должно быть надежно прикреплено в соответствии с инструкцией по установке.

ПРЕДУПРЕЖДЕНИЕ Не ставьте на устройство свечи и другие источники открытого пламени.

ПРЕДУПРЕЖДЕНИЕ  Это устройство относится к оборудованию Класса II или электроприборам с двойной изоляцией. Конструкция не требует заземления электрической схемы для безопасной эксплуатации устройства.

ПРЕДУПРЕЖДЕНИЕ Не кладите батарейки-таблетки в рот, чтобы случайно не проглотить. Проглатывание батарейки способно вызвать химический ожог. Храните новые и использованные батарейки в недоступном для детей и домашних животных месте. Попадание батарейки в пищевое через пару часов вызывает сильное жжение, и, если не принять мер, возможен летальный исход.



Если вы подозреваете, что ребенок проглотил батарейку, немедленно обратитесь к врачу.

ПРЕДУПРЕЖДЕНИЕ Если батарейный отсек закрывается неплотно, не пользуйтесь устройством, и спрячьте его подальше от детей.

ПРЕДУПРЕЖДЕНИЕ Не используйте потекшие или поврежденные литиевые батареи.

ПРЕДУПРЕЖДЕНИЕ Во избежание опасности утечки Используйте элементы питания только определенного типа. Не устанавливайте новые батарейки вместе с уже использованными. Соблюдайте полярность. Извлекайте элементы питания из устройства, которым вы не собираетесь пользоваться в течение длительного времени. Храните батарейки в сухом месте.

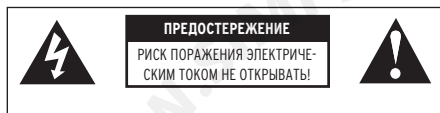
ПРЕДУПРЕЖДЕНИЕ Не подвергайте батарейки (в упаковке или уже установленные в устройство) воздействию высокой температуры – прямым солнечным лучам, пламени и т. п.

ПРЕДУПРЕЖДЕНИЕ Существует опасность взрыва батареек при неправильной замене. Для замены используйте точно такие же батарейки или аналогичные.

ПРЕДУПРЕЖДЕНИЕ Не пытайтесь заряжать батарейки, не предназначенные для подзарядки.

ПРЕДУПРЕЖДЕНИЕ Не подвергайте батарейки воздействию очень высоких или очень низких температур.

Утилизируйте использованные батарейки с соблюдением всех местных правил. Не сжигайте их.



ПРЕДУПРЕЖДЕНИЕ Не открывать! Опасность поражения электрическим током. Внутри устройства присутствует высокое напряжение опасное для жизни. Внутри нет деталей или узлов, которые пользователь мог бы обслуживать самостоятельно. Обслуживание и ремонт поручайте только квалифицированному персоналу.

Устанавливайте устройство рядом с розеткой, убедившись в удобном доступе к выключателю питания.

ПРЕДОСТЕРЕЖЕНИЕ: Это устройство предназначено для работы ТОЛЬКО от сети переменного тока, параметры которой указаны на задней панели, либо от блока питания, входящего в комплект поставки продукта. Подключение к сети с другим напряжением может привести к необратимому повреждению устройства и аннулированию гарантии.

Сетевые адаптеры переменного тока следует использовать с осторожностью, поскольку те позволяют подключать устройство к источнику напряжения, для работы с которым оно не предназначено. Если устройство оснащено съёмным шнуром питания, то при его замене используйте шнур того же типа, что включен в комплект или поставляется местным дистрибутором / розничным продавцом. Если вы испытываете затруднения в выборе рабочего напряжения, обратитесь к местному дистрибутору или продавцу.

Klipsch®

KEEPERS OF THE SOUND™

3502 WOODVIEW TRACE, INDIANAPOLIS, IN, USA

KLIPSCH.COM

©2025 Premium Audio Company, LLC является дочерней компанией, полностью принадлежащей Gentex Corporation (NASDAQ: GNTX).
Названия Klipsch и Keepers of the Sound являются товарными знаками Klipsch Group, Inc., зарегистрированными в США и других странах.
Название и логотип Bluetooth® являются зарегистрированными товарными знаками Bluetooth SIG, Inc. и используются
Klipsch Group, Inc. по лицензии.

V12 - 260127