



# smart matrix SILENT

Loving music

User manual  
Bedienungsanleitung



**Pic. similar / Abb. ähnlich**



**Pic. similar / Abb. ähnlich**



User manual ..... 2 - 13



Bedienungsanleitung ..... 14 - 25

Dear **Clearaudio** customer,

Thank you for choosing the *smart matrix SILENT* record cleaning machine, a high quality product made in Germany by **Clearaudio**.

A clean vinyl record has so much more to offer: more information, more detail and, let's face it, better sound. That's why audio experts advocate cleaning not only your latest flea market finds but also your brand-new LPs fresh from the press – to remove those unwanted surface chemical residues.

**To avoid misuse and achieve the best possible cleaning results with your *smart matrix SILENT* record cleaning machine, please read this user manual carefully.**

## Components and processing

The **Clearaudio** *smart matrix SILENT* is built using the highest quality components and is designed for intensive and continuous use. The chassis, the cleaning, vacuum and antistatic arms, and the SMS Seal record clamp are all machined from solid aluminium. The design and construction of the record cleaning machine reduce noise to a minimum.

We wish you much musical enjoyment with your new **Clearaudio** *smart matrix SILENT* record cleaning machine.

## Clearaudio electronic GmbH

### Available accessoires:

**Microfibre stripes**  
**(Art. No. AC062/SMS):**



**Carbon fibre brush**  
**(Art.No. AC004):**



**Record cleaning fluid**  
**(for example *pure groove***  
**Art. No. AC048):**

Available in different sizes & versions



**Dustcover for**  
***smart matrix SILENT***  
**(Art. No. AC162)**

You can purchase spare parts or accessories either from your **Clearaudio** dealer or directly from the **Clearaudio** analog shop: [www.analogshop.de](http://www.analogshop.de)



## Contents

<b>1. Package contents .....</b>	<b>4</b>
<b>2. Features overview of the <i>smart matrix SILENT</i> .....</b>	<b>5</b>
<b>3. Set-up and operation.....</b>	<b>6</b>
<b>4. Operating elements.....</b>	<b>7</b>
<b>5. Cleaning process .....</b>	<b>8 - 9</b>
<b>6. Maintenance .....</b>	<b>9 - 11</b>
<b>7. Special instructions .....</b>	<b>12</b>
<b>8. Technical data .....</b>	<b>13</b>
<b>Warranty information.....</b>	<b>27 - 28</b>

## 1. Package contents

The **Clearaudio** *smart matrix SILENT* record cleaning machine is packed in customised packing. We highly recommend that you keep the original packing material in case any future transportation or shipping is necessary.

After opening the shipping box, please take the various accessories out and place them near to the area where you want to use the machine. Using both hands, lift out the machine and place it onto a stable and waterproof surface.

Ensure that the packaging has no external damage, such as shipping damage.

**IMPORTANT: Never lift the *smart matrix SILENT* by its platter.**

Please check the contents included with the machine as listed below:

- 1. Fully assembled record cleaning machine**
- 2. Record clamp (mounted on the platter)**
- 3. Filling funnel**
- 4. IEC connector  
(according to country specifications)**
- 5. Spare microfibre stripes (2 pcs.)**
- 6. 500ml groove care cleaning fluid\***
- 7. Cap for cleaning fluid reservoir  
(mounted on the filling opening)**
- 8. Tube plug  
(mounted on the drain tube)**
- 9. Single adapter**
- 10. Warranty card / Quality control card**

In the event of an incomplete delivery, please contact the relevant **Clearaudio** dealer immediately.

\* We do not recommend to clean your shellac records with *groove care* because Vinyl cleaner easily affect Shellac.

Please use only liquids which are specifically developed for this purpose (for example **Clearaudio** *pure groove Shellac*, Art. No. AC048/SH, available through your **Clearaudio** dealer or directly from the **Clearaudio** analog shop: [www.analogshop.de](http://www.analogshop.de).)



## 2. Features overview of the *smart matrix SILENT*

- **Cleans 12, 10 and 7-inch records**  
Thanks to an individually adjustable and multifunctional cleaning/suction arm, it is possible to clean all record sizes without changing the arm.
- **Bi-directional rotation**  
For enhanced cleaning performance you can change the direction of the rotation.
- **Record clamp**  
Ensures that the record is held firmly during the cleaning process and protects the record label from fluid damage.
- **Integrated fluid application**  
Via a pump, by pressing a button.
- **Easy controls**  
Simple and quick handling, using buttons on the top of the cleaning machine.

### 3. Set-up and operation

#### 3.1

Place the *smart matrix SILENT* machine on a clean, dry and stable surface. The surface should be waterproof. Please make sure that the machine is positioned safely and securely.

**TIP: We recommend keeping a towel near the machine to mop up any fluid spillage.**

#### 3.2

Connect the mains cable to your *smart matrix SILENT* and then to your wall socket. The *smart matrix SILENT* must always be used with a grounded mains wall socket.

#### **IMPORTANT:**

**Please read before you connect your *smart matrix SILENT* to any power outlet:**

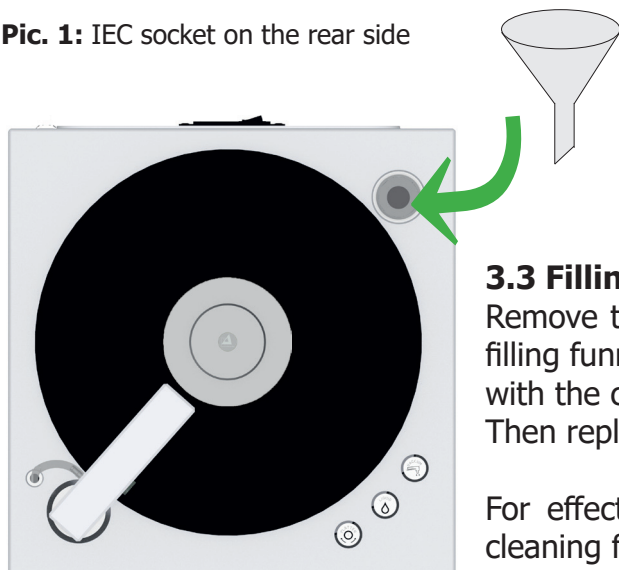
The *smart matrix SILENT* is available in both 230V and 110V versions. The correct voltage is indicated on the rear of your *smart matrix SILENT*. Please make sure that you use the right voltage for your machine.



**Use your *smart matrix SILENT* only with the voltage indicated on the rear of the machine!**

**To switch off the device completely (to avoid unnecessary standby consumption if it will not be used for a long period of time) we recommend setting the switch on the IEC socket to the position "0".**

**Pic. 1:** IEC socket on the rear side



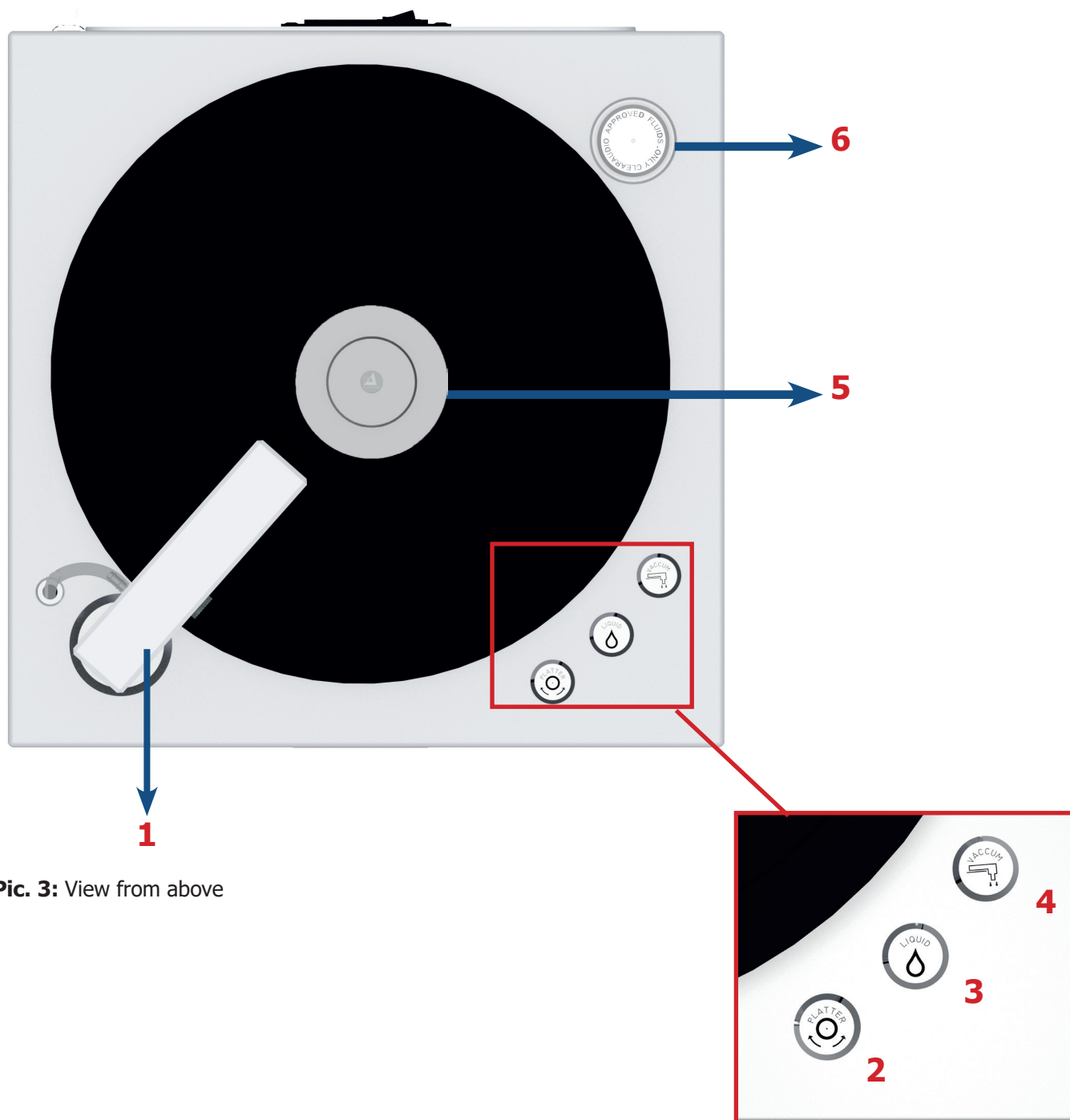
#### **3.3 Filling the cleaning fluid reservoir**

Remove the cap from the cleaning fluid reservoir and place the filling funnel supplied into the hole (Pic. 2). Fill the fluid reservoir with the cleaning fluid provided (max. 0.4l). Then replace the cap.

For effective cleaning we recommend using only **Clearaudio** cleaning fluid (available at [www.analogshop.de](http://www.analogshop.de)).

**Pic. 2:** Filling the cleaning fluid reservoir

## 4. Operating elements



**Pic. 3:** View from above

<b>1</b>	Cleaning & vacuum arm	<b>4</b>	Vacuum drying on / off
<b>2</b>	Rotation direction selector	<b>5</b>	Record clamp
<b>3</b>	Cleaning fluid application	<b>6</b>	Cleaning fluid reservoir filling cap

Please familiarise yourself with each of the operating elements shown above, which are described in detail on the following pages.



## 5. Cleaning process

For simple and effective record cleaning please follow these steps:

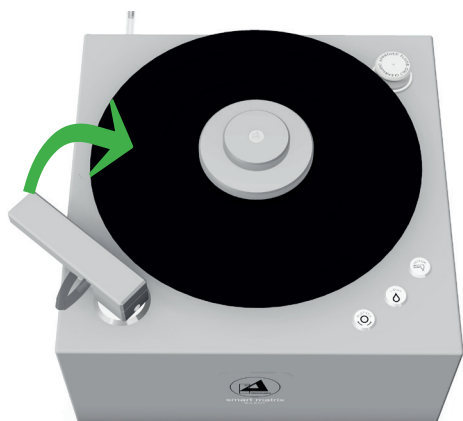
(Make sure that there is good ventilation in the room while using the *smart matrix SILENT* machine.)

1. Make sure, that the cleaning-/ vacuum arm is in rest position (not above the platter).  
Connect the *smart matrix SILENT* machine to the mains supply as described in point 3.2 and switch the main switch on the rear panel on.



**Pic. 4:** Adjustment of the cleaning/vacuum arm

2. Remove the record clamp and place the record on the platter, then hand-tighten the record clamp onto the spindle so the record won't move during the suction process.  
Now adjust the cleaning/vacuum arm to the correct size of your record (Pic. 4).



**Pic. 5:** On/off system

3. Start the machine by swinging the cleaning/vacuum arm back above the platter and then pressing it down.  
Due to its automatic on/off system, the platter will start to turn and will automatically apply a small dose of cleaning fluid onto the platter (Pic. 5).

4. By pressing and hold the 'Liquid' button (Pic. 3, No. 3) you can dose the cleaning fluid on the record. Once the record is equally and completely covered with a small amount of cleaning fluid, we recommend changing the platter direction after 2-3 rotations by pressing the 'Platter' switch (Pic. 3, No. 2).

### **Please note:**

**The fluid should just cover the whole record playing surface evenly. Too much fluid will spill onto the surface of the *smart matrix SILENT* or onto the record label.**

**If too much fluid is applied, immediately mop up the excess with a towel or similar material to prevent any damage to the record label or to the machine.**



**TIP: For very dirty records, we recommend allowing the platter to turn more than twice in each direction and then repeating with a second or even third cleaning and vacuum process.**

5. Press the 'Vacuum' button (Pic. 3, No. 4) to start the vacuuming process and wait until the record surface is completely dry. Press the 'Vacuum' button again to stop the vacuuming process.

**Please note:**

**For best cleaning results we recommend selecting anti-clockwise rotation of the platter for vacuuming.**

6. Now you can switch the rotation off, by lifting the cleaning/suction arm and then swinging it back to the side. Remove the record clamp.

Flip over the record and repeat the cleaning process by following points 1-5 for the other side.

To discharge any static that is generated during the drying process, we recommend using an antistatic brush (Art. No. AC014, available at [www.analogshop.de](http://www.analogshop.de)) before playing the record on your turntable.

## 6. Maintenance

### Cleaning and draining the waste fluid tank

Please empty the waste fluid tank after 30 – 40 cleaning procedures.

The waste fluid tank has a capacity of approx. 0.5 litres. We recommend regular emptying of the tank, to avoid any damage.

Please note that with intensive use, waste fluid can evaporate nearly completely leaving a residue within the waste tank which may clump over time and possibly clog the discharge opening.

For prevention we recommend occasional cleaning.

Before you start cleaning, you should first empty the waste fluid tank.

**Please make sure that you have switched off the vacuum motor while emptying the waste fluid tank otherwise damage to the machine could occur.**



**Pic. 6:** Emptying the waste fluid tank

To empty the tank, first remove the stopper from the fluid release tube (on the rear panel of the *smart matrix SILENT*). Place the tube in an appropriate vessel (one deep enough to capture the fluid as it flows out). Be sure to securely replace the stopper in the fluid release tube.

**Warning:**

**Do not use recycled cleaning fluid. This could damage the machine or your records.**

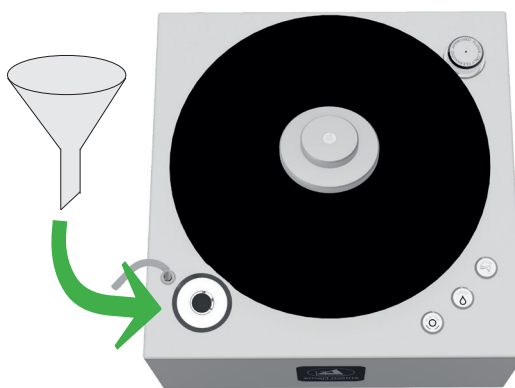
For cleaning: Remove the cleaning arm by removing the tube and pivoting it back as far as it will go and pulling it upwards. Using the filling funnel supplied to fill 250ml of warm water through the stainless steel tube. Leave the warm water in the waste tank for approximately 20 minutes, then drain it by removing the sealing plug from the drain hose and putting the end of the drain hose into a bowl (or similar). Repeat this process until the water drains clean and does not contain any residue. Please use fresh water for every flushing process.

### **Please note:**

**When returning the machine to operation after maintenance, the drain tube must always be closed using the stopper, so that the vacuum pump can generate the required vacuum for suction. This is essential to ensure the full functionality and longevity of your cleaning machine.**



**Pic. 7:** Removing the cleaning- / suction arm

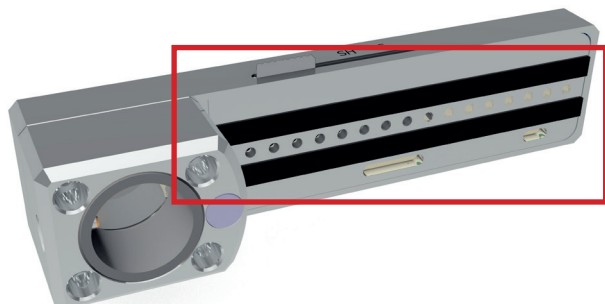


**Pic. 8:** Insert the filling funnel

### **Cleaning and changing the microfibre stripes**

We recommend clean the microfibre strips after approx. 30-40 cleaning programs, depending on the condition of the records cleaned. First, remove the cleaning arm as previously described and remove the tube which is connected to it.

Now you can rinse the microfibre strips under running water. Before using the unit again, press the microfibre strips back on again. Microfibre strip lifespan is dependent on use. We recommend changing the microfibre strips after approx. 100 cleaning procedures, though this will depend on the condition of the records cleaned.



**Pic. 9:** Removing the microfibre stripes

If the microfibre strips look worn out, it is recommended that you change them.

To change the microfibre strips, peel them off the vacuum arm and carefully clean the tube with an alcohol-based cleaning fluid. Remove the protective backing from the spare microfibre strips to expose the glue and stick them alongside the suction slot of the vacuum arm. Please take care not to obstruct the suction slot with the microfibre strips.

The *smart matrix SILENT* should not be used for 24 hours after changing the microfibre strips. The adhesive takes 24 hours to fully dry. If used too soon the strips may not hold properly to the vacuum arm and could damage your records.

## Reservoir for cleaning fluid

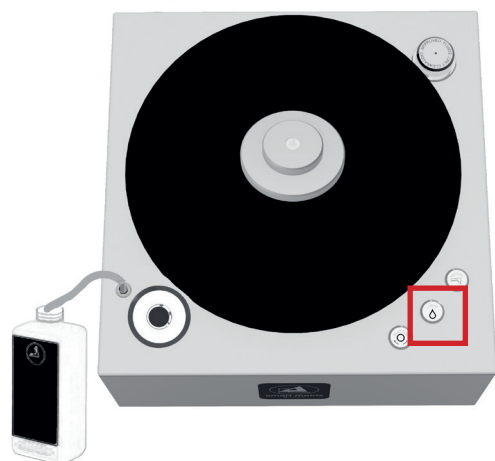
The cleaning fluid reservoir has a capacity of approx. 0.4 litres. We recommend that you fill the tank only with **Clearaudio** cleaning fluids (available at [www.analogshop.de](http://www.analogshop.de)) to receive the best cleaning results.



**Pic. 10:** Warning

### Attention:

Never use foaming cleaning fluid. Use only cleaning fluids approved for record cleaning machines. Never use any aggressive or acid-based fluids with your *smart matrix SILENT* machine.



**Pic. 11:** Empty the fluid reservoir tank

To empty the fluid reservoir tank (to ship the unit or to switch the to another liquid) remove the cleaning-/ suction arm as described on page 10.

Put the tube of the cleaning- / suction arm into an appropriate vessel. Hold the button "Liquid" to pump the liquid completely out of the tank.

## Visual check

For your own safety, a frequent visual check of the mains cable is suggested.

If any damage should occur, repair or exchange should be done immediately using an approved electrician or institution.

Any servicing of **Clearaudio** products should only be done through certified **Clearaudio** dealers.

## 7. Special instructions

### 7.1 Transportation

- If you transport or ship the **Clearaudio** *smart matrix SILENT* for any reason, the original packaging must be used. Please pack the machine as it was packed originally by **Clearaudio** to ensure secure transport.

**Ensure also that both tanks (fluid reservoir and waste fluid tank) are empty before packing the unit and the cap of the cleaning fluid reservoir is secured with tape.**

- 

### 7.2 Service

- The *smart matrix SILENT* should only be repaired by **Clearaudio** approved institutions or persons, or by **Clearaudio**, otherwise the warranty will be void.
- If damage should occur for any reason and repair to the machine is necessary, it should be sent to the selected dealer or distributor.

#### **Clearaudio electronic GmbH**

Spardorfer Str. 150  
91054 Erlangen  
Germany

Phone: +49 9131 40300100

Fax: +49 9131 40300119

[www.clearaudio.de](http://www.clearaudio.de)

[www.analogshop.de](http://www.analogshop.de)

[info@clearaudio.de](mailto:info@clearaudio.de)

**Please note:** If fluids that produce foam, or fluids which are acid-based, have been used, or if the precautions noted in this instruction manual have not been followed, the warranty will be void.

#### **Legal disclaimer:**

**Clearaudio** refuse to cover any claims or damage to records or any other damage that have been caused by misuse or mishandling of the *smart matrix SILENT*.



## 8. Technical data

<b>Main features:</b>	<ul style="list-style-type: none"><li>• Bi-directional rotation of the platter</li><li>• Integrated fluid application</li><li>• Very rigid chassis</li><li>• Included record clamp and single adapter</li><li>• Multifunctional cleaning arm for LPs, EPs and singles</li><li>• Easy controls</li></ul>
<b>Power consumption:</b>	Max. consumption: 300 watts Off mode: 0 watts (by switching off at the rear of the machine)
<b>Weight:</b>	Approx. 10.6kg
<b>Dimensions W/D/H in inches:</b>	Approx. 13.58 x 13.58 x 9.25 (with record clamp) Approx. 13.58 x 13.58 x 9.65 (with dustcover)
<b>Dimensions W/D/H in mm:</b>	Approx. 345 x 345 x 235 (with record clamp) Approx. 345 x 345 x 245 (with dustcover)
<b>Manufacturer warranty:</b>	3 years*

\* Provided that the warranty card is correctly completed and returned to **Clearaudio**, or your product is registered online at <https://clearaudio.de/en/service/registration.php>, within 14 days of purchase.

### NOTE:

This machine is designed to be used in heated or climate controlled surroundings.  
Never touch the power cable with wet hands or other wet body parts!

### CE-Markierung



The **Clearaudio** *smart matrix SILENT* machine is approved according to the regulations of the CE certification and other international standards and approvals.

Sehr geehrte **clearaudio** - Kundin, sehr geehrter **clearaudio** - Kunde,

Sie haben sich für eine **clearaudio smart matrix SILENT** Schallplattenwaschmaschine entschieden – ein High-End Produkt der **clearaudio electronic GmbH** – wir beglückwünschen Sie dazu.

Das Reinigen von verschmutzten Schallplatten führt zu einer deutlichen Klangverbesserung; dies gilt übrigens auch für neue Schallplatten, da bei der Pressung häufig Verunreinigungen und Rückstände des Trennmittels zwischen Matrize und Vinyl in den Rillen haften bleiben.

**Bitte lesen Sie diese Bedienungsanleitung sorgfältig durch, um Fehlbedienungen zu vermeiden und ein optimales Reinigungsergebnis zu erzielen.**

### Verwendete Bauteile und Verarbeitung

Bei der **clearaudio smart matrix SILENT** verwenden wir ausschließlich hochwertigste Bauteile, die nahezu unverwüsthlich sind. Alle gewählten Komponenten sind für eine intensive und dauerhafte Nutzung ausgelegt. Die Konstruktion der Plattenwaschmaschine reduziert die Geräusentwicklung auf ein angenehmes Minimum.

Wir wünschen Ihnen viel Freude mit Ihrer neuen **clearaudio smart matrix SILENT** Plattenwaschmaschine.

### clearaudio electronic GmbH

#### Erhältliches Zubehör:

##### Reinigungsstreifen (Art. Nr. AC062/SMS):



##### Karbonbürste (Art.Nr. AC004):



##### Schallplattenreinigungs- flüssigkeit (z.B. pure groove, Art. Nr. AC048):

In verschiedenen Größen und Ausführungen erhältlich.



##### Abdeckhaube für smart matrix SILENT (Art. Nr. AC162)

Sie können das Zubehör bei Ihrem Fachhändler oder direkt bei **clearaudio** unter [www.analogshop.de](http://www.analogshop.de) nachbestellen.



## Inhaltsverzeichnis

<b>1. Lieferumfang .....</b>	<b>16</b>
<b>2. Eigenschaften der <i>smart matrix SILENT</i> im Überblick .....</b>	<b>17</b>
<b>3. Aufstellung und Inbetriebnahme .....</b>	<b>18</b>
<b>4. Bedienelemente.....</b>	<b>19</b>
<b>5. Reinigung von Schallplatten .....</b>	<b>20 - 21</b>
<b>6. Instandhaltung.....</b>	<b>21 - 24</b>
<b>7. Besondere Hinweise .....</b>	<b>25</b>
<b>8. Technische Daten .....</b>	<b>26</b>
<b>Weitere Garantie Informationen.....</b>	<b>27 - 28</b>



### 1. Lieferumfang

Die **clearaudio smart matrix SILENT** Plattenwaschmaschine verlässt unsere Fertigung in einer besonders sicheren und speziell auf das Produkt abgestimmten Verpackung. Wir empfehlen Ihnen diese Originalverpackung für einen eventuellen Transport aufzuheben. Nehmen Sie nach dem Öffnen des Kartons das beige packte Zubehör heraus und legen es griffbereit zur Seite. Heben Sie anschließend die Maschine nach oben aus dem Karton und stellen diese auf eine stabile und wasserunempfindliche Unterlage. Überzeugen Sie sich davon, dass keine äußeren Beschädigungen vorliegen, insbesondere keine Transportschäden.

**Wichtig: Heben Sie Ihre *smart matrix SILENT* Plattenwaschmaschine niemals am Plattenteller an!**

Bitte kontrollieren Sie den Lieferumfang Ihrer neu erworbenen *smart matrix SILENT* Schallplattenwaschmaschine auf deren Vollständigkeit:

- 1. Komplett montierte Schallplattenwaschmaschine**
- 2. Plattenklemme**  
(auf Plattenteller angebracht)
- 3. Einfülltrichter**
- 4. Kaltgerätestecker**  
(Abweichungen je nach Länderspezifikation)
- 5. Ersatz – Mikrofaserbezüge (2 Stück)**
- 6. groove care Reinigungsflüssigkeit 500 ml\***
- 7. Verschlussstopfen für Vorratsbehälter**  
(auf Einfüllöffnung angebracht)
- 8. Schlauchstopfen**  
(am Ablassschlauch angebracht)
- 9. Singleadapter**
- 10. Garantiekarte / Qualitätskarte**

Im Falle einer unvollständigen Lieferung wenden Sie sich bitte umgehend an ihren **clearaudio** Fachhändler, bei dem Sie das Produkt erworben haben.

\* Wir raten davon ab ihre Schellackplatten mit *groove care* zu reinigen, da diese mit Vinyl-Reinigungsmittel leicht angegriffen werden.

Bitte verwenden Sie hierfür nur spezielle Flüssigkeiten die für diesen Einsatz speziell konzipiert sind (z. B. **clearaudio pure groove Shellac**, Art. Nr. AC048/SH, erhältlich bei Ihrem Fachhändler oder direkt bei **clearaudio** unter [www.analogshop.de](http://www.analogshop.de)).



### 2. Eigenschaften der *smart matrix SILENT* im Überblick

- **Reinigung von 12, 10, 7 Zoll Platten**

Dank eines individuell einstellbaren, multifunktionalen Reinigung-/Absaugarmes können alle Schallplattengrößen ohne Austauschen des Armes gewaschen werden.

- **Links- / Rechtslauf**

Wechsel der Drehrichtung per Knopfdruck.

- **Plattenklemme**

Sorgt für sicheren Halt der Schallplatte und dient als Labelschutz.

- **Automatisierte Flüssigkeitsauftragung**

Per Knopfdruck kann die gewünschte Menge der Reinigungsflüssigkeit dosiert werden.

- **Leichte Bedienung**

Schnelle und leichte Bedienung per Knopfdruck auf der Deckplatte der Plattenwaschmaschine.

### 3. Aufstellung und Inbetriebnahme

#### 3.1

Stellen Sie die *smart matrix SILENT* auf eine saubere, trockene und stabile Unterlage. Vergewissern Sie sich, dass die Maschine fest und sicher steht. Beim Reinigen Ihrer Schallplatten kann Flüssigkeit auf die Unterlage gelangen, daher sollte die gewählte Unterlage unempfindlich gegenüber Feuchtigkeit und Nässe sein.

**TIPP: Halten Sie ein saugfähiges Tuch zum Abtupfen bereit.**

#### 3.2

Verbinden Sie nun die Maschine mit dem Stromnetz durch das mitgelieferte Netzkabel, die Anschlussbuchse befindet sich an der Geräterückseite.

Betreiben Sie die *smart matrix SILENT* ausschließlich an geerdeten Schuko-Steckdosen.

#### **WICHTIG:**

**Beachten Sie den folgenden Abschnitt in jedem Fall, bevor Sie die *smart matrix SILENT* an das Stromnetz anschließen:**



Abb. 1: Steckeranschluss auf der Rückseite

Die *smart matrix SILENT* ist sowohl für 230V als auch für 110V Spannungsversorgung erhältlich. Prüfen Sie daher vor dem Verbinden der *smart matrix SILENT* mit dem Stromnetz unbedingt für welche Netzspannung Ihre *smart matrix SILENT* ausgelegt ist. Die jeweilige Netzspannung ist auf der Rückseite der Plattenwaschmaschine ausgewiesen.

**Wird das Gerät über längere Zeit nicht benutzt, so sollten Sie den Hauptschalter auf der Maschinenrückseite abschalten, um unnötigen Standby - Verbrauch zu vermeiden.**



Abb. 2: Befüllen des Vorratsbehälter

#### 3.3 Vorratsbehälter befüllen

Entfernen Sie den Verschlussstopfen und setzen Sie den mitgelieferten Trichter in die Einfüllöffnung (Abb. 2) und befüllen Sie den Vorratsbehälter mit der mitgelieferten Reinigungsflüssigkeit (max. 0,4 l). Anschließend können Sie den Stopfen wieder einsetzen.

Für eine gründliche und schonende Reinigung, empfehlen wir ausschließlich die Verwendung unserer Reinigungsflüssigkeiten (auch erhältlich über [www.analogshop.de](http://www.analogshop.de)).

## 4. Bedienelemente

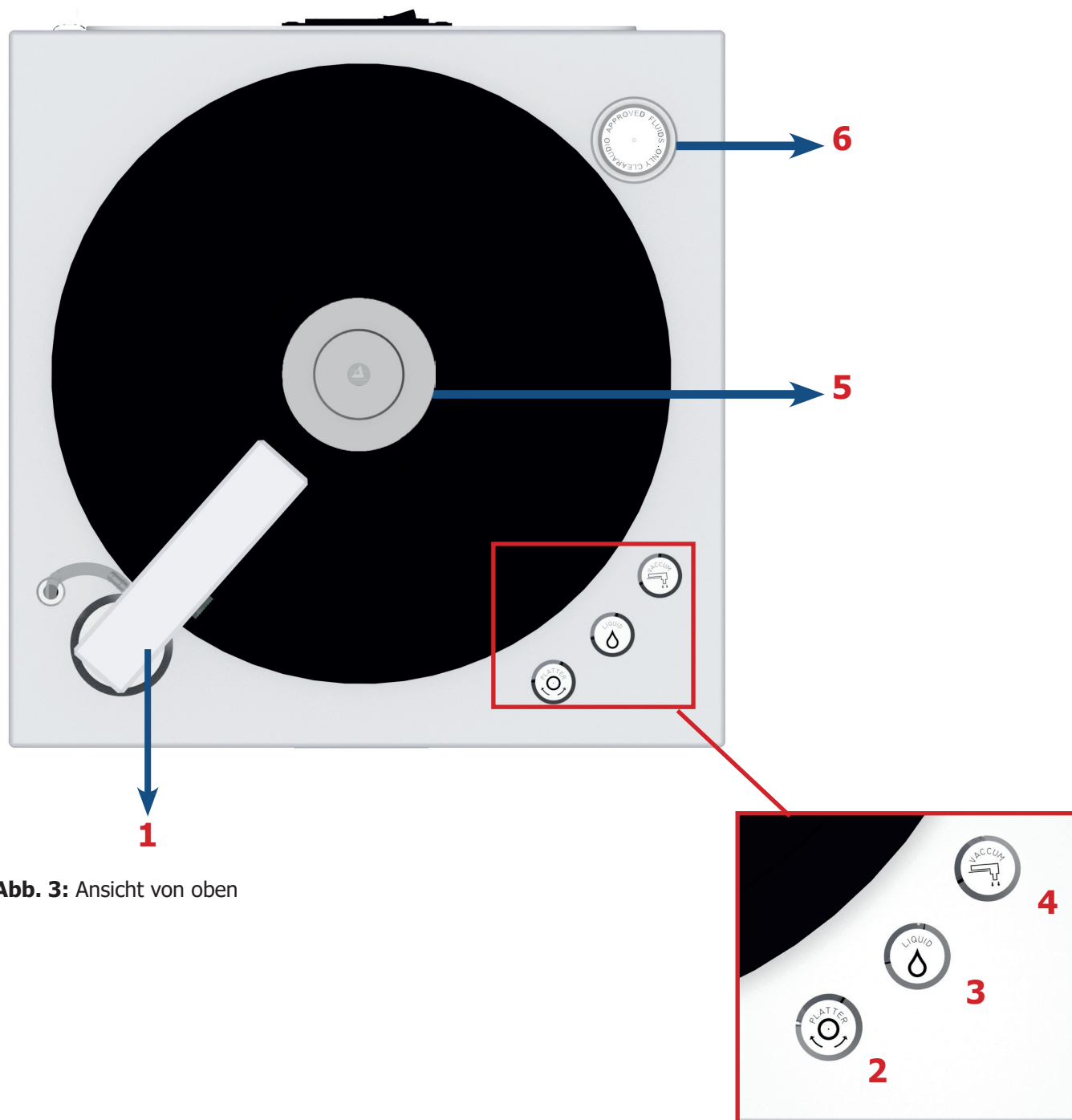


Abb. 3: Ansicht von oben

<b>1</b>	Reinigungs- / Absaugeinheit	<b>4</b>	Vacuum / Absaugung
<b>2</b>	Platter / Änderung Drehrichtung	<b>5</b>	Plattenklemme
<b>3</b>	Liquid / Manuelle Flüssigkeitsauftragung	<b>6</b>	Vorratsbehälter / Einfüllöffnung mit Verschlussstopfen

Bitte machen Sie sich mit allen hier abgebildeten Bedienelementen vertraut. Auf den folgenden Seiten der Bedienungsanleitung werden die einzelnen Bedienelemente näher erläutert.

### 5. Reinigung von Schallplatten

Zum Waschen Ihrer Platten gehen Sie bitte nun wie folgt vor:

(Achten Sie hierbei auf ausreichende Belüftung des Raumes!)

1. Achten Sie darauf, dass der Absaugarm in Ruheposition (nicht über der Platte) steht. Schließen Sie die Maschine an das Stromnetz wie unter Punkt 3.2 beschrieben an und betätigen Sie den Hauptschalter an der Rückseite der Maschine.



Abb. 4: Einstellung des Absaugarms

2. Nehmen Sie die Plattenklemme von dem Plattenteller ab und legen Sie die zu reinigende LP auf den Plattenteller. Die Plattenklemme schrauben Sie nun durch Drehung des Rändels im Uhrzeigersinn fest auf die Tellerachse auf, dass die Platte beim Reinigungs- und Absaugvorgang nicht auf dem Plattenteller durchrutschen kann. Stellen sie nun die benötigte Plattengröße über den Schieberregler auf dem Absaugarm ein (Abb. 4 ).

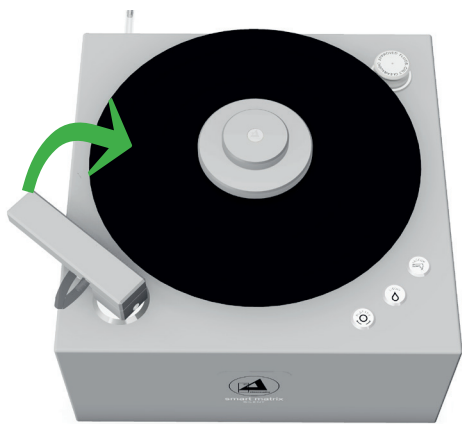


Abb. 5: Anschaltautomatik

3. Schwenken Sie nun den Absaugarm über die Platte. Durch herunterdrücken des Absaugarmes auf die LP startet die Anschaltautomatik der Maschine. Der Plattenteller beginnt sich zu drehen. Um eine Beschädigung der Platte vorzubeugen wird automatisch eine kleine Menge Reinigungsflüssigkeit aufgetragen (Abb. 5).

4. Durch betätigen und halten des Tasters „Liquid“ kann die Reinigungsflüssigkeit auf der Oberseite der Schallplatte nachdosiert werden. Wenn Sie durch den Flüssigkeitsauftrag eine gleichmäßige, lückenlose Benetzung der Schallplatte erreicht haben, empfehlen wir für eine normale Reinigung ca. 2-3 Umdrehungen in jeweils beide Richtungen. Um die Rotationsrichtung zu ändern betätigen Sie den untersten Knopf „Platter“ (Abb. 3, #2).

#### Bitte beachten:

**Bei zu reichlichen Flüssigkeitsauftrag könnte das Papierlabel Ihrer Schallplatte beschädigt werden oder Flüssigkeit auf das Gehäuse abtropfen.**

**Überschüssige Flüssigkeit bitte umgehend mit einem saugfähigen Tuch abtrocknen.**

**Tipp zur Reinigung von stark verschmutzten Schallplatten:**

**Hierzu empfehlen wir eine Zwischenabsaugung um grobe Verunreinigungen zu entfernen und anschließend erneut Reinigungsflüssigkeit auf die Schallplatte aufzutragen. Lassen Sie den Plattenteller mehrere Umdrehungen rotieren und wechseln Sie zwischendurch die Drehrichtung des Plattentellers.**

5. Nun können Sie mit dem Schalter „VACUUM“ die Absaugpumpe aktivieren. Der am Absaugschlitz entstehende Unterdruck bringt die Reinigungstreifen in engen Kontakt mit der Plattenoberfläche und bewirkt eine rillentiefe Reinigung.

Nach Absaugung der kompletten Flüssigkeit ist die Oberfläche der Platte restlos trocken.

Durch erneutes betätigen des Schalter „Vacuum“ schalten Sie die Absaugpumpe aus.

**Bitte beachten:**

**Um die beste Reinigung zu ermöglichen, empfehlen wir die Absaugung gegen den Uhrzeigersinn.**

6. Nun können Sie die Drehung des Plattentellers abstellen, indem Sie den Absaugarm wieder anheben und in die Ruheposition schwenken.

Nach dem Lösen der Plattenklemme wenden Sie die Schallplatte und reinigen die zweite Seite durch Wiederholen der Schritte 1-5.

Um die elektrostatische Aufladung, die während des Reinigungsvorganges entstehen, abzuleiten, empfehlen wir die Verwendung einer Antistatikbürste (Art. Nr. AC014, erhältlich über [www.analogshop.de](http://www.analogshop.de)) bevor Sie die Schallplatte auf Ihrem Laufwerk abspielen.

## 6. Instandhaltung

**Flüssigkeitsauffangbehälter reinigen und entleeren**

Wenn Sie ca. 30 - 40 Schallplatten gewaschen haben, muss die gebrauchte Reinigungsflüssigkeit aus dem Auffangbehälter entleert werden. Der Auffangbehälter hat ein Fassungsvermögen von circa 0,5 Liter. Wir empfehlen eine regelmäßige Entleerung des Auffangbehälters um Schäden an der Maschine zu vermeiden.

Bitte beachten Sie, dass bei intensiver Nutzung die Flüssigkeit fast vollständig verdampfen kann und sich dadurch zum Beispiel Rückstände im Auffangbehälter absetzen können, die im Lauf der Zeit verklumpen und unter Umständen die Ablassöffnung verstopfen. Zur Vorbeugung empfiehlt sich deshalb eine gelegentliche Reinigung. Bevor Sie mit der Reinigung beginnen, sollten Sie zuerst den Auffangbehälter leeren.

**Vergewissern Sie sich immer, dass bei abgehoben Wascharm der Schalter „VACUUM“ nicht aktiviert ist. Hierbei könnte Flüssigkeit aufwirbeln und ins Geräteinnere gelangen.**



**Abb. 6:** Entleeren des Auffangbehälters

Um den Auffangbehälter zu leeren, entfernen Sie zuerst den Verschlussstopfen am Ende des Ablaufschlauches und der Rückseite der *smart matrix SILENT* (Abb. 6).

Lassen Sie das offene Ende des Ablaufschlauches in ein tiefer gestelltes Auffanggefäß hängen.

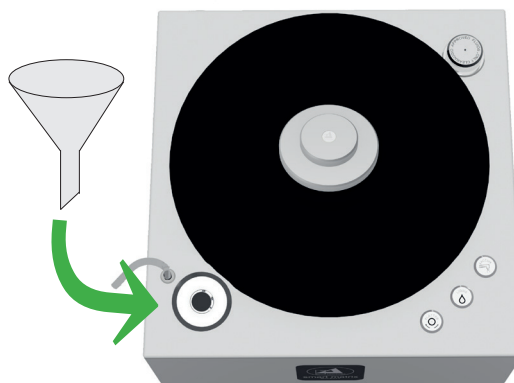
**ACHTUNG: Verwenden Sie die abgelassene Reinigungsflüssigkeit kein zweites Mal. Dies könnte zu Schäden an Ihrer Maschine führen.**

Zur Reinigung nehmen Sie den Absaugarm ab, indem Sie den Schlauch am Absaugarm abziehen und diesen bis zum Anschlag zurückschwenken und nach oben abziehen (Abb. 7). Mithilfe des mitgelieferten Trichters können Sie nun 250 ml warmes Wasser durch das Edelstahlrohr einfüllen (Abb. 8). Nach ca. 20 min. Einwirkzeit können Sie die Spülflüssigkeit über den Ablaufschlauch abfließen lassen, indem Sie, wie bereits oben beschrieben, das offene Ende in ein tiefer gestelltes Auffanggefäß hängen. Dieser Vorgang sollte wiederholt werden bis keine Verschmutzung in der Spülflüssigkeit mehr erkennbar ist. Verwenden Sie für jeden Spülgang frisches Wasser.

**Nach Beendigung der Reinigung, können Sie den Reinigungsarm wieder einsetzen. Achten Sie dabei darauf, diesen gerade und ohne Druck wieder einzusetzen, da dieser sonst verkantet und die Maschine beschädigen könnte.**



**Abb. 7:** Abziehen des Absaugarms



**Abb. 8:** Einsetzen des Trichters

### Bitte beachten:

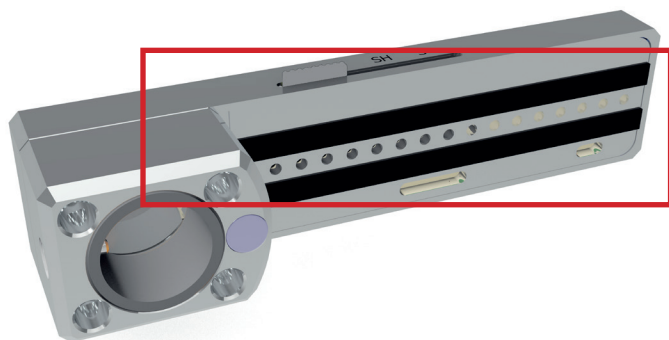
**Wenn Sie die Maschine wieder in Betrieb nehmen, muss der Ablaufschlauch immer mit dem Verschlussstopfen verschlossen sein, damit die Vakuum-Pumpe den erforderlichen Unterdruck für die Absaugung erzeugen kann.**

**Nur so kann eine dauerhafte und vollständige Funktion gewährleistet werden.**



## Reinigen und wechseln der Mikrofaser-Bezüge

Nach 20-30 Waschgängen, abhängig von Nutzung und Verschmutzungsgrad empfehlen wir eine Reinigung der Mikrofaser-Bezüge. Hierfür muss der Arm wie in Abb. 7 abgenommen werden. Den Absaugarm können Sie nun unter laufendes Wasser halten und die Mikrofaser-Bezüge reinigen. Vor erneuter Verwendung, empfehlen wir die Streifen nochmals anzudrücken. Wir empfehlen einen Wechsel der Mikrofaserstreifen, je nach Nutzung und Verschmutzungsgrad der Platten, nach circa 100 Waschgängen.



**Abb. 9:** Abziehen der Mikrofaser-Bezüge

Sollten die Streifen bereits zu stark abgenutzt sein empfiehlt es sich diese auszutauschen.

Nach abziehen des Armes können Sie die alten Mikrofaser-Bezüge abziehen und durch neue ersetzen. Bevor Sie jedoch die neuen Mikrofaser-Bezüge aufkleben, ist dringend darauf zu achten, dass die Mikrofaser-Träger gründlich von Fett, Staub und alten Kleberesten gereinigt wurden.

Beim Aufkleben der neuen Mikrofaserstreifen ist darauf zu achten, dass diese mit Druck auf dem Träger aufgebracht werden.

Nach Auswechseln der Mikrofaser-Bezüge empfehlen wir die Maschine für ca. 24 Stunden nicht zu benutzen. Dies garantiert, dass die Bezüge vollständig anhaften und sich nicht zu früh ablösen und somit den Absaugarm oder Ihre Platten beschädigen.

## Vorratsbehälter für Reinigungsflüssigkeit:

Der Vorratsbehälter hat ein Fassungsvermögen von ca. 0,4 Liter. Befüllen Sie den Vorratsbehälter ausschließlich mit **clearaudio** Reinigungsflüssigkeiten (erhältlich über [www.analogshop.de](http://www.analogshop.de)) da nur hiermit ein optimales Reinigungsergebnis erreicht wird.



**Abb. 10:** Warnhinweis

### **ACHTUNG:**

Verwenden Sie niemals aufschäumende, ätzende Flüssigkeiten oder Wasser.

Dies könnte zu schwerwiegenden Schäden an Ihrer Maschine und zum Erlöschen des Garantieanspruches führen.



**Abb. 11:** Entleeren des Vorratsbehälters

Um den Vorratsbehälter zu entleeren, um zum Beispiel die Maschine zu versenden oder um auf eine andere Flüssigkeit zu wechseln, ziehen Sie den Absaugarm wie auf Seite 22 beschrieben ab.

Führen Sie den Schlauch des Absaugarmes in ein Gefäß und halten Sie die Taste „Liquid“ gedrückt um die Flüssigkeit restlos aus dem Tank zu pumpen.

### Sichtkontrolle

Die regelmäßige Sichtkontrolle einer eventuell defekten Isolierung der Anschlussleitung ist darüber hinaus zu Ihrer eigenen Sicherheit empfehlenswert. Eine beschädigte Zuleitung sofort vom Fachmann auswechseln lassen!



## 7. Besondere Hinweise

### 7.1 Transport

- Beim Transport der **clearaudio smart matrix SILENT** stets die Originalverpackung verwenden. Achten Sie darauf, das Gerät genau so zu verpacken, wie es ausgeliefert wurde. Nur in originalverpacktem Zustand ist ein sicherer Transport gewährleistet. Beim Verpacken umgekehrt verfahren, wie bei dem Aufbau und der Inbetriebnahme beschrieben.

**Achten Sie ebenfalls darauf, dass beide Tanks (Vorratsbehälter und Flüssigkeitsauffangbehälter) vor Verpacken der Maschine entleert werden!**

### 7.2 Service

- Die *smart matrix SILENT* darf während der Garantiezeit nur vom Hersteller repariert werden, ansonsten erlischt der Garantieanspruch. Der Service für alle **clearaudio** Produkte sollte ausschließlich beim Fachhändler erfolgen.
- Sollte trotz des hohen Fertigungsstandards eine Reparatur erforderlich werden, muss die **clearaudio smart matrix SILENT** Plattenwaschmaschine über Ihren Fachhandel oder direkt an **clearaudio** eingeschickt werden.

**clearaudio electronic GmbH**  
Spardorfer Str 150  
91054 Erlangen  
Germany

Tel.: +49 9131 40300100  
Fax: +49 9131 40300119  
[www.clearaudio.de](http://www.clearaudio.de)  
[www.analogshop.de](http://www.analogshop.de)  
[info@clearaudio.de](mailto:info@clearaudio.de)

**Bitte beachten:** Der Garantieanspruch erlischt, wenn schäumende oder ätzende Flüssigkeiten verwendet werden.

#### **Haftungsausschluss:**

Die Firma **clearaudio** übernimmt keinerlei Haftung für Schäden an Tonträgern, die aus unsachgemäßer Handhabung resultieren!

## 8. Technische Daten

<b>Hauptmerkmale:</b>	<ul style="list-style-type: none"><li>• Rechts - und Linkslaufsteuerung des Drehteller</li><li>• Automatisierter Flüssigkeitsauftrag</li><li>• Stabiles Gehäuse</li><li>• Inklusive Plattenklemme und Single Adapter</li><li>• Multifunktionaler Reinigungsarm für LPs, EPs und Singles</li><li>• Leichte Bedienung</li></ul>
<b>Leistungsaufnahme:</b>	Max. Leistungsaufnahme: 300 Watt Ausgeschaltet: 0.0 Watt (Kippschalter auf der Geräterückseite auf "0" stellen)
<b>Gewicht:</b>	ca. 10,6 kg
<b>Maße (B/T/H in mm):</b>	ca. 345 x 345 x 235 (mit Plattenklemme) ca. 345 x 345 x 245 (mit Abdeckhaube)
<b>Herstellergarantie:</b>	3 Jahre*

\* Nur bei korrekt ausgefüllter und eingesandter Garantiekarte an **clearaudio** oder online registrierter Garantie innerhalb von 14 Tagen.

### HINWEIS:

Das Gerät ist für den Betrieb in beheizten Räumen konzipiert.  
Das Netzkabel des Gerätes niemals mit feuchten oder nassen Händen anfassen.

### CE-Markierung

 Die **clearaudio smart matrix SILENT** entspricht den Bestimmungen über elektromagnetische Störfreiheit (EMC) und denen über Niederspannungsgeräte.



Loving music

## User manual / Bedienungsanleitung

Um die volle **clearaudio** Garantie (für *smart matrix SILENT* 3 Jahre) in Anspruch nehmen zu können, senden Sie uns bitte die beigelegte Garantiekarte innerhalb von zwei Wochen korrekt und vollständig ausgefüllt zu oder registrieren Sie die Garantie online unter <https://clearaudio.de/de/service/registration.php>, da sonst nur die gesetzliche Gewährleistung von 2 Jahren berücksichtigt werden kann. Nur wenn das Produkt in der Originalverpackung zurückgeschickt wurde kann **clearaudio** die Garantiezeit von 3 Jahren gewährleisten.

The full, extended warranty period for the *smart matrix SILENT* is 3 years. To receive this full **Clearaudio** warranty, you must either complete and return the relevant section of the warranty registration card to **Clearaudio**, or register your product online at <https://clearaudio.de/en/service/registration.php>, within 14 days of purchase. The full 3 year warranty can only be honoured if the product is returned in its original packing.

### ENGLISH WARRANTY

For warranty information, contact your local **Clearaudio** distributor.

#### **RETAIN YOUR PURCHASE RECEIPT**

Your purchase receipt is your permanent record of a valuable purchase. It should be kept in a safe place to be referred to as necessary for insurance purposes or when corresponding with **Clearaudio**.

#### **IMPORTANT**

When seeking warranty service, it is the responsibility of the consumer to establish proof and date of purchase. Your purchase receipt or invoice is adequate for such proof.

FOR U.K. ONLY

This undertaking is in addition to a consumer's statutory rights and does not affect those rights in any way.

### FRANÇAIS GARANTIE

Pour des informations sur la garantie, contacter le distributeur local **Clearaudio**.

#### **CONSERVER L'ATTESTATION D'ACHAT**

L'attestation d'achat est la preuve permanente d'un achat de valeur. La conserver en lieu sûr pour s'y reporter aux fins d'obtention d'une couverture d'assurance ou dans le cadre de correspondances avec **Clearaudio**.

#### **IMPORTANT**

Pour l'obtention d'un service couvert par la garantie, il incombe au client d'établir la preuve de l'achat et d'en corroborer la date. Le reçu ou la facture constituent des preuves suffisantes.

### DEUTSCH GARANTIE

Bei Garantiefragen wenden Sie sich bitte zunächst an Ihren **Clearaudio** Händler. Heben Sie Ihren Kaufbeleg gut auf.

#### **WICHTIG!**

Die Angaben auf Ihrer Quittung erlauben uns die Identifizierung Ihres Gerätes und belegen mit dem Kaufdatum die Dauer Ihrer Garantie-Ansprüche. Für Serviceleistungen benötigen wir stets die Gerätenummer. Diese finden Sie auf dem Typenschild auf der Rückseite des Gerätes oder auch in der beigelegten Garantie-Registriertkarte.

### NEDERLANDS GARANTIE

Voor inlichtingen omtrent garantie dient u zich tot uw plaatselijke **Clearaudio**.

#### **UW KWITANTIE, KASSABON E.D. BEWAREN**

Uw kwitantie, kassabon e.d. vormen uw bewijs van aankoop van een waardevol artikel en dienen op een veilige plaats bewaard te worden voor evt, verwijzing bijv, in verbend met verzekering of bij correspondentie met **Clearaudio**.

#### **BELANGRIJK**

Bij een evt, beroep op de garantie is het de verantwoordelijkheid van de consument een gedateerd bewijs van aankoop te tonen. Uw kassabon of factuur zijn voldoende bewijs.

### **ITALIANO** **GARANZIA**

L'apparecchio è coperto da una garanzia di buon funzionamento della durata di un anno, o del periodo previsto dalla legge, a partire dalla data di acquisto comprovata da un documento attestante il nominativo del Rivenditore e la data di vendita. La garanzia sarà prestata con la sostituzione o la riparazione gratuita delle parti difettose. Non sono coperti da garanzia difetti derivanti da uso improprio, errata installazione, manutenzione effettuata da personale non autorizzato o, comunque, da circostanze che non possano riferirsi a difetti di funzionamento dell'apparecchio. Sono inoltre esclusi dalla garanzia gli interventi inerenti l'installazione e l'allacciamento agli impianti di alimentazione.

Gli apparecchi verranno riparati presso i nostri Centri di Assistenza Autorizzati. Le spese ed i rischi di trasporto sono a carico del cliente. La casa costruttrice declina ogni responsabilità per danni diretti o indiretti provocati dalla inosservanza delle prescrizioni di installazione, uso e manutenzione dettagliate nel presente manuale o per guasti dovuti ad uso continuato a fini professionali.

### **ESPAÑOL** **GARANTIA**

Para obtener información acerca de la garantía póngase en contacto con su distribuidor **Clearaudio**.

#### **GUARDE SU RECIBO DE COMPRA**

Su recibo de compra es su prueba permanente de haber adquirido un aparato de valor, Este recibo deberá guardarlo en un lugar seguro y utilizarlo como referencia cuando tenga que hacer uso del seguro o se ponga en contacto con **Clearaudio**.

#### **IMPORTANTE**

Cuando solicite el servicio otorgado por la garantía el usuario tiene la responsabilidad de demostrar cuándo efectuó la compra. En este caso, su recibo de compra será la prueba apropiada.



Loving music

## User manual / Bedienungsanleitung







Loving music

## User manual / Bedienungsanleitung



Loving music

**clearaudio electronic GmbH**

Spardorfer Straße 150  
91054 Erlangen  
Germany

Phone/Tel.: +49 9131 40300 100  
Fax: +49 9131 40300 119  
[www.clearaudio.de](http://www.clearaudio.de)  
[www.analogshop.de](http://www.analogshop.de)  
[info@clearaudio.de](mailto:info@clearaudio.de)

Handmade in Germany

Änderungen bleiben vorbehalten. Lieferbar solange Vorrat reicht. Für Druckfehler keine Haftung.  
Irrtümer vorbehalten- Kopien und Abdrucke – auch nur auszugsweise – bedürfen der schriftlichen  
Genehmigung durch die **clearaudio electronic GmbH**.

**Clearaudio Electronic** accepts no liability for any misprints.

Technical specifications are subject to change or improvement without prior notice.

Product availability is as long as stock lasts.

Copies and reprints of this document, including extracts, require written consent from

**Clearaudio Electronic GmbH, Germany.**

**2020**